



جمعية التطوع الخيرية ( فزعة )  
Voluntary Charity Association ( Fazzah )

رؤية  
VISION 2030

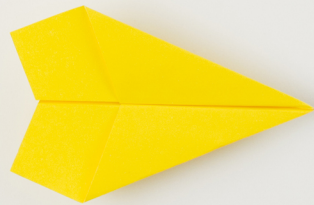
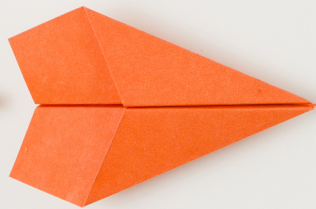
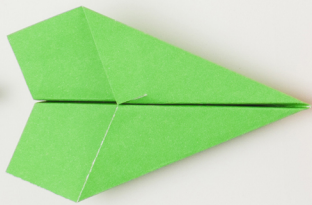
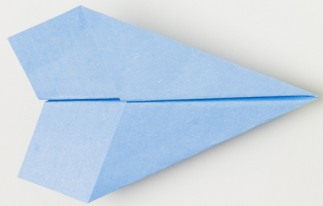
الموارد البشرية  
والتنمية الاجتماعية



# الإبتكار الإجتماعي Social innovation



بِسْمِ اللَّهِ الرَّحْمَنِ الرَّحِيمِ



## دراسة كلمة إبتكار :

لا يمكن اطلاق كلمة ( إبتكار ) في مجال معين الا في حالة وجود معيارين :

**الحدثة** لا ينبغي أن تكون الابتكارات أصيلة وغير مسبوقه تكون الا أنه ينبغي أن تكون جديدة على المستفيد من حيث السياق والتطبيق .

**التحسين** لا يمكننا أن نسمي توليد الحلول ابتكاراً الا في حالة أن تكون مخرجاته أكثر كفاءة و أكثر استدامة .

## دراسة كلمة إجتماعي :

تستخدم كلمة (اجتماعي) لوصف نوع القيمة التي تختلف عن القيمة المادية أو الاقتصادية، أو تخفيض تكاليف جهود كإنشاء استحقاقات المجتمع ، من خلال حل المشكلات التي تتجاوز المكاسب الخاصة للأفراد لتصل إلى تلبية احتياج المجتمع ككل .



“

يسعى **الإبتكار الاجتماعي** إلى  
إيجاد حلول **جديدة** للمشكلات الاجتماعية



## يعتبر الابتكار الاجتماعي :

● طول صادرة من المبادرين من المجتمع  
لتشكيل قيمة حقيقة للمجتمع ككل .

● قد يكون عنصر أو منتج أو عملية أو تكنولوجيا  
وقد يكون مبدأ أو فكرة أو مبادرة اجتماعية .



● جملة من الاستجابات من قبل أصحاب العلاقة والمبادرين لتطوير خدمة اجتماعية  
ما ، بطريقة تركز على الفعالية والكفاءة والاستدامة.

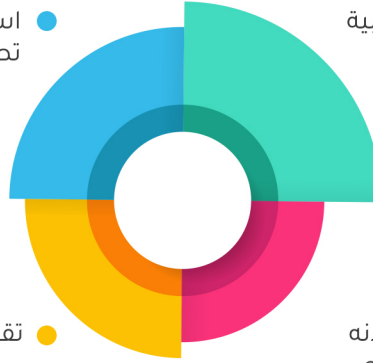


## أهمية الابتكار الإجتماعي :



● استثمار طاقة المبادرين القادرين على تصميم حلول لتحديات مجتمعية .

● توفير استجابات جديدة بفعالية أكبر لتلبية الاحتياجات الاجتماعية المتزايدة .



● تقديم حلول متميزة باستخدام موارد محدودة .

● إشراك المستفيد في تصميم الحلول لانه خارطة طريق للوصول إلى الحل الصحيح .

## الإستخدامات الأساسية لمفهوم الإبتكار الإجتماعي :

إستراتيجية الاعمال وإدارة التنظيمية

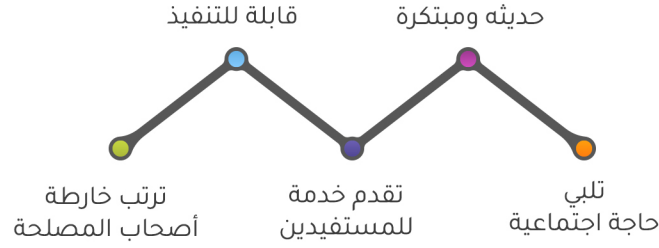


## صفات المشكلات التي يعالجها الإبتكار الإجتماعي :





## معايير حلول الابتكار الاجتماعي :



## مبادئ التفكير التي يجب إتباعها في مبادرات الابتكار الاجتماعي :



## متطلبات الابتكار الاجتماعي للمبادرات :





## الدراسة التفصيلية :

المخرجات	الأنشطة والادوات	المهارات المطلوبة	المرحلة
مشكلة محددة	تحديد المشكلة	الاستكشاف	المتطلبات
حل كامل لتجربته	توليد الافكار	تيسير توليد الافكار	الإقتراحات
الدعم بالأدلة التي توضح أن الفكرة قابلة للتنفيذ	النموذج الاولي	مزيج من مهارات التصميم و التنفيذ	النماذج الاولية
إبتكار منفذ مستدام	نموذج العمل	تطوير الاعمال ودراسة خطة التنفيذ	الاستدامة
انتشار تأثير الحل المبتكر على نطاق أوسع من	خطة بناء الشراكات	القيادة والإدارة والانتاجية والفعالية	توسيع النطاق
تطور في طريقة قيامنا بالامور	التواصل مع الجهات المطورة المختصة ( أن وجد )	تحديد النظم المعيقة للتعامل مع الابتكار	تطوير النظام



## محفزات الابتكار الاجتماعي :

### تحفيز الابتكار الاجتماعي

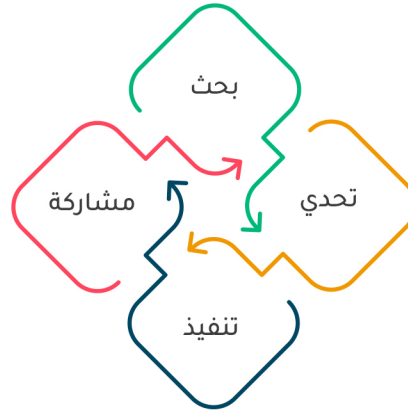
- من إبتكار عشوائي.
- من إدارة الموارد البشرية .
- من تشغيل المهام والمشاريع .
- من إدارة .
- إلى منهج منظم للابتكار .
- إلى بناء القدرة على الابتكار على جميع المستويات .
- إلى المشاركة في خلق حلول مع الناس وليس لهم .
- إلى قيادة التطوع بطرق مبتكرة بشجاعة .

## المساحات التعاونية في الابتكار الاجتماعي :



## العمل الاجتماعي :

الإبتكار الإجتماعي



- الجودة لتمكين المبتكرين .
- براءة الإبتكار .
- تمكين الشروه الفكرية .

مختبرات الإبتكار



- إدارة الاجيال .
- القيمة المشتركة للاجيال .
- إدارة الحلول النوعية .

معمل إبتكار ريادة الأعمال الإجتماعية الشبابية



## مقدمة عن العمل الاجتماعي :

تتسارع المتغيرات والتطور في المجتمعات و ثقافة العمل التطوعي ، وتتطلب وجود حلول متميزة غير مسبوقه التي توجب على المتطوع والعاملين في هذه القضايا المجتمعية إيجاد حلول منهجية جديدة ومدروسة في التعامل مع القضية المجتمعية .  
من خلال العمل في مجالات التفكير التصميمي داخل مختبرات الابتكار ، والتنفيذ الفعال من خلال ممارسات تطوعية مدروسة ، حسب احتياجات الفئة المستهدفة ووضعها في دراسات من خلال إستخدام أدوات المختبر .

## مختبرات الإبتكار الإجتماعي :

تعتبر المختبرات مساحة إبداعية وخالقة لاكتشاف وتنمية بذور لواقع إجتماعي أكثر فاعلية ، وتناسباً مع المبادرة الاجتماعية ذات الأثر الفعال . حيث تقدم المختبرات فرصة لتشارك الجهود والأفكار بين أصحاب العلاقة ، وتزودهم بالأدوات والمعارف والكفاءات اللازمة من أجل تطوير مجموعة من الحلول للتحديات الاجتماعية المعقدة ، وتجريبها واختبار جدواها قبل إطلاقها، وذلك من خلال توفير أدوات متنوعة من التدريب والتوجيه والبحث الميداني والتجريب والاختبار .



## المجالات المقدمة :



## علاقة التنمية الاجتماعية بالابتكار الاجتماعي :

نهج تنمية الشباب في العمل الاجتماعي يركز على ضرورة توجيه البرامج والمشاريع نحو تمكين الشباب بالمهارات والقدرات العالية في تحديد أفكار أعمالهم الاجتماعية المدروسة التي تؤهلهم للنجاح المهني ، ونجد أن التنمية الشبابية المجتمعية هي فتح المجال أمام الشباب لابتكار مبادرات مجتمعية ذات مراجع مؤسسية واحصائية مدروسة تفتح أمامهم الفرص في تنمية أنفسهم ومجتمعاتهم و التأثير بمن حولهم من الشباب .





## الكفاءة والخبرات في العمل الإجتماعي :

الكفاءة والخبرات والممارسات المدروسة في العمل الاجتماعي تتعلق بعدة محاور :



التطوير	المهارات	المعرفة	الإطلاع	الإتجاهات	السمات الشخصية
التدريب	الاتصال والتواصل	دراسة احتياجات المجتمع	فهم الشباب وطموحاتهم	تقبل الاختلاف	المرونة
ورش العمل	التفكير الإبداعي	دراسة المجتمع	فهم الابتكار الاجتماعي	يتبنى الأفكار التنموية	الإبتكار
الانخراط في فرق العمل	مهارة كسب ثقة الآخرين	آليات العمل الجماعي	معرفة بمفهوم المشاركة وفوائدها	يؤمن بالمشاركة والعمل الجماعي	التعاون



## تأسيس المختبرات :

هي مختبرات إبتكار اجتماعي يتم تأسيسها لإيجاد حلول لقضايا مجتمعية وتطبيقها بممارسات تطوعية مدروسة ذات قيمة نوعية بمساعدة مختصين وميسرين للابتكار الاجتماعي .

## إطلاق مختبرات الإبتكار الإجتماعي :

- توفير الأدوات والموارد اللازمة .
- توفير الأماكن المناسبة للعمل .
- توفير الدعم الاستشاري اللازم .

## أفضل الممارسات في الإبتكار الإجتماعي :

أفضل محور لضمان نجاح مختبر الابتكار الاجتماعي هو التركيز في نظرية ( التفكير التصميمي ).. عرف العالم ( jerry sternin ) صاحب عدة مبادرات والموهوب بالحلول النوعية للقضايا المجتمعية ، الابتكار الاجتماعي احد مجالات تنفيذ التفكير التصميمي ( الحلول الغريبة المميزة للمشكلات المجتمعية ).



## تأسيس المختبرات :

يعتبر نهج إبداعي لحل المشكلات والقضايا المجتمعية وقدرة الشباب على أحداث فرقاً بالخدمة المقدمة بالحلول الإبداعية المدروسة منطقياً واحصائياً ، بداية من المستخدمين الذين نصمم الحلول لهم ونسخر الإمكانيات الممكنة لتنفيذها ، وينتهي بحلول جديدة مبتكرة بحيث تتناسب مع احتياجات المستخدمين حسب قضاياهم ، وقياس التأثير الإيجابي لها .

## فوائد التفكير التصميمي :

مشاركة المستخدمين في إيجاد الحلول لانهم اعلمم بالتحديات التي تواجههم من خلال الممارسات أو الاحصائيات وما إلى ذلك

خدمات أسرع و أكثر ابتكاراً

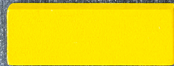
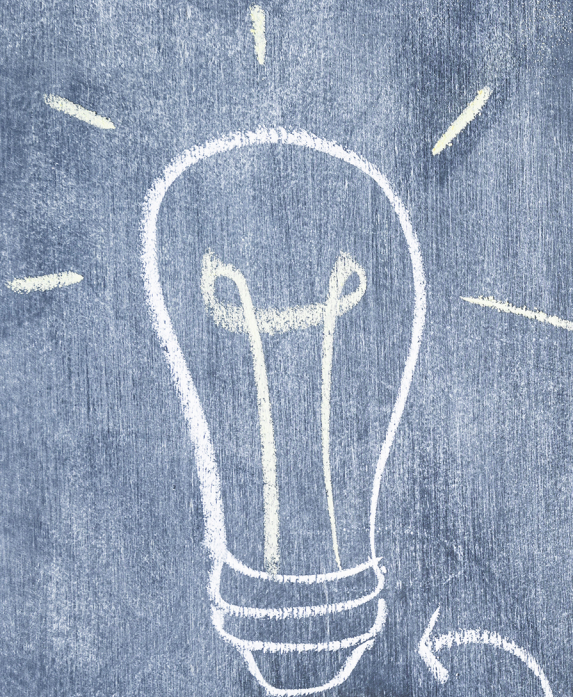
إيجاد الحلول العالية التأثير



تجريب الحلول ودراستها قبل التنفيذ من خلال الأدوات

التمركز حول المستخدم في صناعة الحلول





## عوامل تميز التفكير التصميمي في الابتكار الاجتماعي :

### التفكير التقليدي للقضايا المجتمعية

- ✓ ماهو الجواب الصحيح؟
- ✓ يصمم لأجل الناس.
- ✓ الفئة المستهدفه غير مدروسة.
- ✓ الكثير من الكلام .
- ✓ التصاميم عبارة عن فعاليات وليست حلول فعلية .
- ✓ تطويري
- ✓ تصميم فردي من قبل المنتج

### التفكير التصميم للقضايا المجتمعية

- ✓ ماهو السؤال الصحيح ؟
- ✓ يصمم مع الناس .
- ✓ الفئة المستهدفه الهدف .
- ✓ الاستماع.
- ✓ التصاميم تختبر كتجارب لتكون حلول فعلية .
- ✓ إبتكاري .
- ✓ تصميم من خلال المتعاملين مع العميل .

## مراحل عمل التفكير التصميمي :

### الثقة الإبداعية :

الثقة الابداعية هي أن يكون لدينا أفكاراً كبيرة وأن نمتلك الشجاعة والقدرة للعمل عليها.

### التعاطف :

الخدمة الاجتماعية يجب أن تنبع من خلال القدرة على الاحساس بالآخرين.

### تبني الغموض :

البداية تكون من المكان الذي لانعرف فيه حل للمشكلة لانه يساعد ويتيح لنا مجال لابتكار حلول إبداعية .



## مراحل عمل التفكير التصميمي :

التجريب :

يعمل المبتكر لإيجاد حلول للقضية وهو يسعى إلى تحويل الفكرة لواقع ملموس له اثر احصائي قوي .

التعلم من الفشل :

تصميم التجاري والنماذج وأختبار الأدوات هي أساس عملية التفكير التصميمي في الابتكار الاجتماعي . واذا اعتمدنا منظومة التفكير الصحيحه سوف نتعلم من كل فشل .



## التفكير التصميمي كعمليات :

التفكير التصميمي عملية يمكن تطبيقه في أربعة تحديات اجتماعية وكل تحدي لديها مجالات متنوعة :



المساحات



المنتجات



العمليات الإدارية



الخدمات

**أمثلة :**

**الخدمات :**

من أجل تصميم خدمات فعالة يجب دراستها من البداية إلى النهاية مثال : كيف يمكن أن نقوم بتصميم حل مبتكر وتقديم خدمات مبتكرة لآباء وامهات الأطفال ذوي الإعاقة في مسائل التعليم لهم .

**العمليات الإدارية :**

يتركز غالباً على وضع رؤى استراتيجية للآعمال الإدارية مثل : ربط عمليات قياس رضا المستخدمين ببرامج الأدلة الإحصائية الفورية.

**المنتجات :**

تصميم المنتجات بشكل مدروس وجيد هو الأمر الأكثر أهمية في الابتكار الاجتماعي ولا يظهر الابتكار إلا في حالة محدودة الموارد .

**المساحات :**

ابتكار تجارب لفعاليات مدروسة في مساحات اجتماعية تشاركيه غير مفعله مثل ساحات المدارس .





## العمليات التنفيذية :

أولاً : تحديد القضية :

### دور الفريق

- ✓ جمع الأفكار المتعلقة بالقضية .
- ✓ يستعرضوا المعلومات التي يعرفوها .
- ✓ تجنب الافتراضات الشخصية .
- ✓ إستعراض الحواجز .
- ✓ بداية عملية التصميم بعد وجود مشكلة محددة .

### دور الميسر

- ✓ دراسة سابقة للقضية في ارض الواقع .
- ✓ يساعدهم في دقة المعلومات .
- ✓ وضع افتراضات ابتكارية.
- ✓ تبسيط الحواجز .
- ✓ المراقبة .

معايير القضية التي يبدأ العمل عليها :



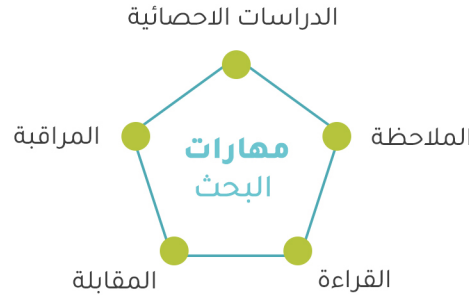


ثانياً : تحديد احتياجات المستفيدين :

إذا فهمنا الاحتياجات بشكل صحيح ستكون صورة صحيحة توصلنا إلى الحلول المطلوبة .

ثالثاً : التخطيط لمنهجية البحث :

هي مهارات تساعد على فهم الاحتياجات الحقيقية غير الملباة ، أحتياجات حقيقة يجب علينا أن نكتشفها.



رابعاً : تصور رحلة المستفيد عند التطبيق :

يعمل الفريق على رسم رحلة للمستفيد تجريبية من خلال التفكير بوجهة نظر المستفيد ، ماهي مشكلته ؟ كيف بتكيف معها ؟ هل الخدمات المقدمة كافية؟ومراعات جميع الأسئلة السابقة في مرحلة تصميم الحلول .



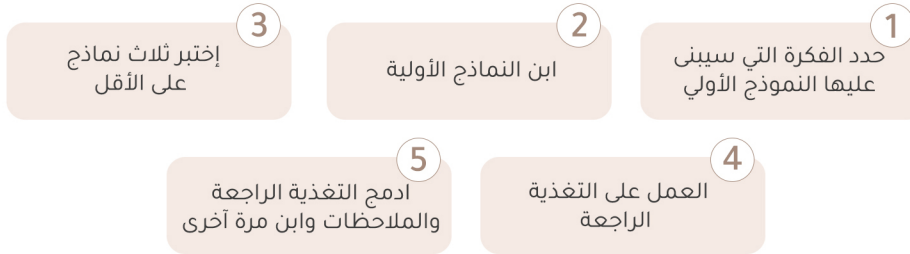
### خامساً : توليد الأفكار :

هذه المرحلة من عملية التفكير التصميمي في الابتكار هي التي تأخذنا إلى الحل الذي هو الابتكار الحقيقي وتحتاج الى الالتزام بمراجعة جميع أدوات الابتكار الاجتماعي .



### سادساً : بناء النماذج الأولية :

هذه المرحلة من عملية التفكير التصميمي في الابتكار هي التي تأخذنا إلى الحل الذي هو الابتكار الحقيقي وتحتاج الى الالتزام بمراجعة جميع أدوات الابتكار الاجتماعي .



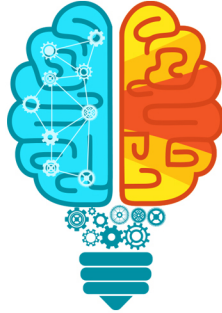
## إرشادات التغذية الراجعة :

- تقديم عدة نماذج .
- العمل على التعديلات بشكل فوري .
- وفر المساحة والوقت الكافي لدراسة التغذية الراجعة .
- شارك الانطباعات مع الفريق .
- ثبت الملاحظات المتعلقة بصقل التصميم .
- ابحث عن إجابات للأسئلة التالية :
- ما الذي يعتبره فريق العمل أكثر أهمية ؟
- ما الفكرة التي كانوا متحمسين لها؟
- ما هو الشيء الذي يقنعهم بالفكرة ؟
- ما الجزء الذي ركز الميسر على تحسينه؟
- ما هو الشيء الذي كان غير مجدي ؟
- ما الذي يحتاج إلى المزيد من التدقيق في الفكرة ؟



## سابعاً : التنفيذ :

تعتبر المرحلة الأخيرة في التفكير التصميمي فعندما تتولد الأفكار يتم تحويلها لمخطط تنفيذي متكامل،  
واساس عملية التنفيذ هو تحويل الأفكار إلى خدمات واقعية من قبل المبادرين ، وتتكون عملية التنفيذ من :



- إبتكر خطة عمل .
- أطلق إبتكارك .
- وسم نطاق الإبتكار إن أمكن .
- خطط لقياس الأثر .

## قبل التنفيذ :

دراسة ولاء فريق التنفيذ للحل المصمم ، وماذا يعني الحل للمستخدمين لوضع الإبتكار في حيز الممارسة من  
خلال الأدوات .

## التحليل الإحصائي :

### برامج التحليل

Python  
R studio  
IBM SPSS

Data cone ·  
power BI ·  
QGIS ·

### التحليل المرتكز حول الانسان

الانتقال من الأرقام الجردة الى  
احصائيات مستدامة في فهم  
احتياجات الانسان

### تحليل البيانات

الكمية quantitative -  
النوعية qualitative -

### تقنيات التحليل

- 1 الرسوم .
- 2 تحليل نماذج الاستدامة .
- 3 تحليل النماذج الأولية قبل عملية الابتكار في القضية .
- 4 تحليل النموذج الختامي من حيز التنفيذ .



بِسْمِ اللَّهِ الرَّحْمَنِ الرَّحِيمِ

جمعية التطوع الخيرية " فزعة "  
مسجلة في وزارة العمل  
والتنمية الإجتماعية رقم ( ٧٨١ )  
المدينة المنورة - الإسكان

0 1 4 8 4 4 8 8 4 8 ☎

0 1 4 8 4 4 8 9 9 8 🖨

Fazzah.2030@gmail.com ✉

www.fazzah2030.com 🌐

SA7380000432608018000107 العام 🏠

SA0780000432608018000131 الزكاة 🏠

SA0680000432608018000149 الوقف 🏠

SA2980000432608018000123 الإستثمار 🏠

🐦 📺 📷 📺 @Fazah\_2030



جمعية التطوع الخيرية ( فزعة )  
Voluntary Charity Association ( Fazzah )